



# 2023

JAHRESBERICHT



Überall für alle  
**SPITEX**  
Uri



MIT RESPEKT BEGEGNEN  
VIELSEITIG UNTERSTÜTZEN

# Weichen stellen

Im Berichtsjahr wurden die Weichen für die Zukunft gestellt, dies auf nationaler und kantonaler, aber auch auf betrieblicher Ebene. Nun gilt es, die Strecke konsequent weiterzuerfolgen, um auch zukünftig eine bedarfsgerechte und finanzierbare Gesundheitsversorgung für alle sicherzustellen.



Michael Zgraggen  
Präsident

## Highlight

Wenn ich auf das Jahr 2023 zurückblicke, fällt mir als Erstes die Mitgliederversammlung vom 11. Mai 2023 ein. Nach vier Jahren, in denen die Versammlung auf schriftlichem Weg erfolgte, konnte sie endlich wieder in ihrer eigentlichen Form stattfinden. Für mich war es zudem

die erste Mitgliederversammlung, die ich als Präsident in dieser Form leiten durfte. Es hat mich ausserordentlich gefreut, die zahlreichen Teilnehmenden zu begrüßen, besonders unseren Gesundheitsdirektor Christian Arnold. Nach einer speditiven Versammlung durfte ich bei einem reichhaltigen Apéro viele interessante Gespräche mit den Anwesenden führen.

## Projekte umgesetzt

Das Berichtsjahr brachte auch wieder viele wichtige Projekte und Entwicklungen mit sich: Seit Anfang 2023 führt die Spitex Uri das Tagesheim in Altdorf. Die Integration dieses wichtigen Betreuungs- und Entlastungsangebots in unseren Betrieb ist sehr gut gelungen.

Im Bereich der Mütter- und Väterberatung fanden bereits seit Längerem Gespräche mit der Stiftung papilio statt, um Gemeinsamkeiten und Synergien für die Eltern im Kanton Uri noch besser zu nutzen. Seit diesem Sommer sind unsere Mütter- und Väterberaterinnen bei der Stiftung papilio tätig. Damit können die umfangreichen Kompetenzen an einem Ort gebündelt werden.

Der bestehende Frischmahlzeitendienst wurde auf das Urner Oberland ausgedehnt. Leider ist die Nachfrage dort geringer als im Urner Unterland. Dennoch werden wir daran festhalten und sind weiterhin auf der Suche nach Fahrerinnen und Fahrern.

Ausserdem durften wir 2023 einige betriebsinterne Projekte erarbeiten, beispielsweise in den Bereichen IT, Digitalisierung, Datenschutz und im betrieblichen Gesundheitsmanagement. Obwohl diese Projekte nach aussen wenig in Erscheinung treten, sind sie für die Weiterentwicklung der Spitex genauso wichtig. Unser Ziel ist es, weiterhin eine attraktive Arbeitgeberin für alle Mitarbeitenden zu sein.

## Politische Themen

Auf politischer Ebene hat sich 2023 ebenfalls viel getan. EFAS, die einheitliche Finanzierung ambulanter und stationärer Leistungen, hat nach 14 Jahren die letzte Hürde im National- und Ständerat genommen. Diese Reform wird Auswirkungen auf das gesamte Gesundheitswesen haben. Mit EFAS werden alle medizinischen und pflegerischen Leistungen, egal ob ambulant oder stationär, aus einer Hand finanziert – und dadurch Fehlanreize korrigiert und letztlich Kosten gesenkt.

Ebenfalls unter dem Aspekt «Alles aus einer Hand» hat der Kanton Uri das Projekt «Weiterentwicklung Langzeitpflege» zusammen mit allen «Akteuren» in diesem Bereich erarbeitet. Auch die Spitex Uri beteiligt sich aktiv daran. Ende Jahr ging der Bericht dazu in die Vernehmlassung. Die Bedeutung des Projekts «Weiterentwicklung Langzeitpflege» darf nicht unterschätzt werden.

Bereits abgeschlossen ist hingegen die Vernehmlassung zur ersten Etappe der Umsetzung der Pflegeinitiative. Sobald die notwendigen gesetzlichen Grundlagen in Kraft treten, wird die Ausbildung von Pflegefachkräften die notwendige Förderung erhalten. Auf nationaler Ebene wurde bereits mit den ersten Massnahmen der zweiten Etappe gestartet. Diese sollen den Pflegeberuf weiter fördern und dem Fachkräftemangel entgegenwirken.

Viele Weichen für die Zukunft wurden im Berichtsjahr gestellt, sowohl auf nationaler und kantonaler, als auch auf betrieblicher Ebene. Nun gilt es, die Strecke konsequent weiterzupflegen, um auch zukünftig eine bedarfsgerechte und finanzierbare Gesundheitsversorgung für alle sicherzustellen.

#### Dank

Auch in diesem Jahr möchte ich meinen Bericht abschliessen mit dem Dank an alle, die sich für die Spitex Uri einsetzen, allen voran an unsere Mitarbeiterinnen und Mitarbeiter. Tagtäglich pflegen und betreuen sie mit Professionalität und Empathie. In diesen Dank besonders einschliessen möchte ich unsere Geschäftsleitung, die sich im Berichtsjahr einmal mehr sehr stark für unsere Anliegen engagierte. Ohne sie wären die erwähnten Projekte und Entwicklungen nicht möglich gewesen. Ein weiterer Dank geht an meine Kolleginnen und Kollegen im Vorstand

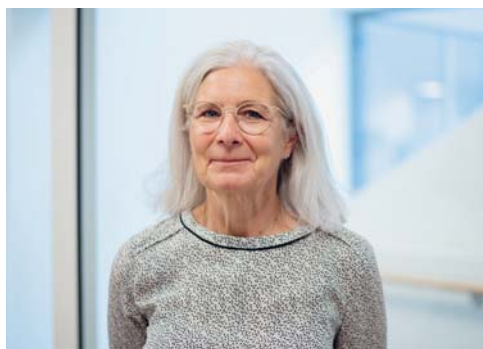
für ihren Einsatz und die wertvolle Zusammenarbeit. Ebenfalls bedanken möchte ich mich beim Kanton Uri und den verantwortlichen Personen in der Gesundheitsdirektion. Gerade in dieser anspruchsvollen Zeit sind eine enge Zusammenarbeit und das gegenseitige Vertrauen von unschätzbarem Wert. Und mein letzter Dank gilt natürlich Ihnen – vielen Dank, dass Sie die Spitex Uri auch weiterhin als Mitglied, Gönnerin oder Gönner unterstützen.

Schliessen möchte ich wie üblich mit einer herzlichen Einladung zu unserer Mitgliederversammlung. Diese findet am Donnerstag, 16. Mai 2024, statt. Ich würde mich sehr freuen, wieder einen so schönen Anlass wie im vergangenen Jahr zu erleben und ganz viele Mitglieder, Gönnerinnen und Gönner, Mitarbeitende und Freunde zu begrüßen.

**Michael Zraggen**  
Präsident Spitex Uri

#### Vorstand 2023

- › Michael Zraggen, Präsident
- › Patrik Wyrsh, Vizepräsident
- › Maya Hirt
- › Remo Infanger
- › Manuela Walker
- › Gregor Waser



**Manuela Walker**  
Mitglied Vorstand,  
Ressort Qualität und Kerndienste

«Höchste Qualität sowie ein koordinierter Service zu angemessenen Kosten und die Versorgungssicherheit müssen im Zentrum unserer Arbeit stehen.»



# Begegnungen mit Menschen machen unsere Arbeit aus

«Wer sich mit all seinen Fähigkeiten für das Wohlergehen anderer Menschen einsetzt, macht nicht irgendeinen Job. Er macht den wichtigsten Job der Welt.»

Diese Worte stammen aus der nationalen Imagekampagne von 2019 zur Pflege und Betreuung von Menschen. Sie gelten heute genauso wie damals. Anstrengende Tätigkeiten und Wochenendarbeit – das ist nur eine Seite des Berufs. Demgegenüber stehen grossartige Möglichkeiten – darunter die

Fähigkeit, selbständig Entscheidungen zu treffen; den Menschen dort abzuholen, wo er oder sie im Leben steht sowie die Möglichkeit, die Klientinnen und Klienten zuhause zu pflegen und zu betreuen. Jeder Einsatz verlangt Empathie. Jeder Einsatz ist anders.



Esther Pfründer  
Geschäftsführerin

## Mütter- und Väterberatung

Seit 2004 war die Mütter- und Väterberatung Teil des Dienstleistungsangebots der Spitex Uri. Im Jahr 2023 erfolgte die Integration des Beratungsangebots in die Stiftung papilio – an den Ort, wo sich alles um Familien und junge Menschen dreht. Die beiden Mütter- und Väterberaterinnen sind weiterhin im Areal der Stiftung papilio für Sie da.

## Tagesheim Uri

Das Tagesheim Uri bietet älteren Menschen die Möglichkeit, den Alltag in Gesellschaft zu genießen, und entlastet pflegende Angehörige. Das Tagesheim Uri an der Dätwylerstrasse 15 in Altdorf wurde bis Ende 2022 von der Pro Senectute Uri geführt und ist seit dem 1. Januar 2023 in unseren Betrieb integriert.

## Mitarbeitende finden und binden

Um die steigende Nachfrage nach unseren Dienstleistungen abzudecken, sind wir stets auf neue Mitarbeitende angewiesen. Deren Rekrutierung stellt jedoch eine grosse Herausforderung dar. Denn obwohl der Pflegeberuf einzigartig ist und attraktive Weiterbildungsmöglichkeiten bietet, mangelt es wie überall an Fachkräften. Obwohl ich auf ein starkes, langjähriges Team zählen darf, das sich mit Herzblut einsetzt, sind wir laufend dran, unsere Attraktivität als Arbeitgeberin zu steigern. Dazu gehören unter anderem das Einbinden der Mitarbeitenden in die Entscheidungsfindung, ein gutes Arbeitsklima, eine angemessene Entlohnung und attraktive Arbeitsbedingungen.

## Mitarbeiteranlässe mit grossem Anklang

Die Bike to Work Challenge war ein voller Erfolg. Gemeinsam sind wir, sinnbildlich versteht sich, von Schattdorf nach Ghana geradelt und haben zusammen 6942 Kilometer zurückgelegt – darauf sind wir stolz. Der Fondueplausch auf dem Haldi im Februar, das Sommerfest Anfang Juni sowie die Weihnachtsfeier waren weitere gut besuchte Anlässe. Gerade an diesen Anlässen zeigt sich der starke Zusammenhalt in den Teams und die Loyalität zum Betrieb.

## Ein herzliches Dankeschön

Liebes Spitex-Team, ich sage euch von Herzen Danke für eure engagierte und kompetente Arbeit. Es ist unglaublich, was ihr leistet. Ein grosser Dank gebührt auch dem Vorstand, dem Kanton Uri und allen, die uns auf irgendeine Weise unterstützen. Und ein grosses Dankeschön an Sie als Klientin und Klient, Vereinsmitglied oder Partner-Institution für Ihr Vertrauen und die geschätzte Zusammenarbeit.

# Pflege und Betreuung mit erstklassiger Kompetenz

Gestützt auf den kantonalen Leistungsauftrag bieten wir Pflege, Hauswirtschaft und weitere spitalexterne Dienstleistungen im ganzen Kanton Uri an. Mit den vorhandenen Fachkräften das Arbeitsvolumen zukünftig abzudecken, wird eine grosse Herausforderung und bedingt neue Lösungsansätze der Aufgabenverteilung und Prozessoptimierungen.

So lange wie möglich in den eigenen vier Wänden leben zu können, das ist der Wunsch von uns allen. So werden unsere Dienstleistungen immer mehr in Anspruch genommen und die Einsätze werden komplexer. Daher sind wir auf qualifiziertes Fachpersonal angewiesen. Unser Fokus liegt deshalb auf den Fach- und Sozialkompetenzen unserer Mitarbeitenden, damit wir den Klientinnen und Klienten die bestmögliche ambulante Pflege und Betreuung bieten können.

## Pflege und Hauswirtschaft

Die Nachfrage nach den Dienstleistungen der Pflege und Hauswirtschaft hat 2023 um 12 Prozent gegenüber dem Vorjahr zugenommen. Dabei wird das Angebot der Palliative Care immer wichtiger. Mit Palliative Care ermöglichen wir Menschen bei einer unheilbaren Krankheit, unabhängig vom Alter, bis zum Tod eine angemessene Lebensqualität zu Hause und begleiten die Angehörigen in dieser schwierigen Situation.

Im Berichtsjahr verrechnete die Spitex Uri 44290 Pflegestunden für Abklärung, Beratung, Grund-

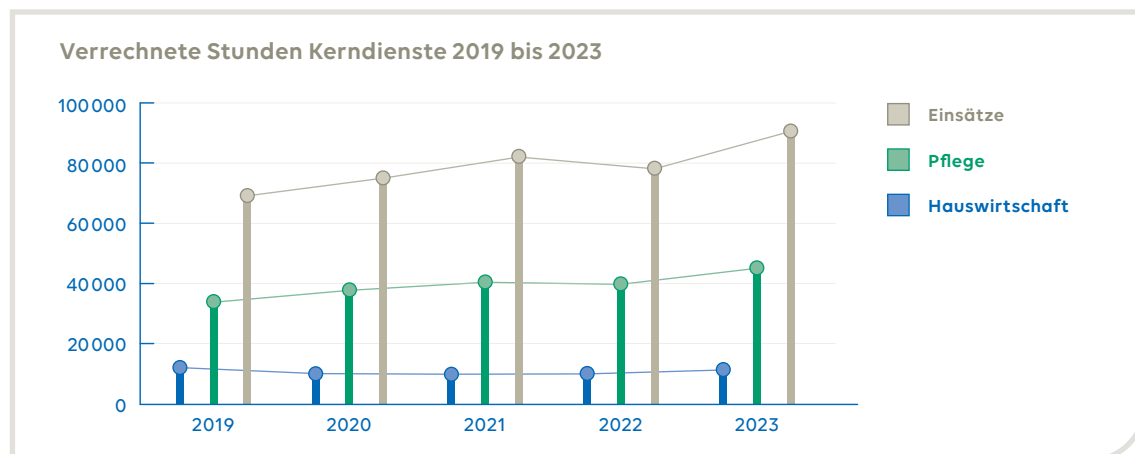
und Behandlungspflege (ohne Psychiatriepflege) und 11280 Stunden an hauswirtschaftlichen Dienstleistungen.

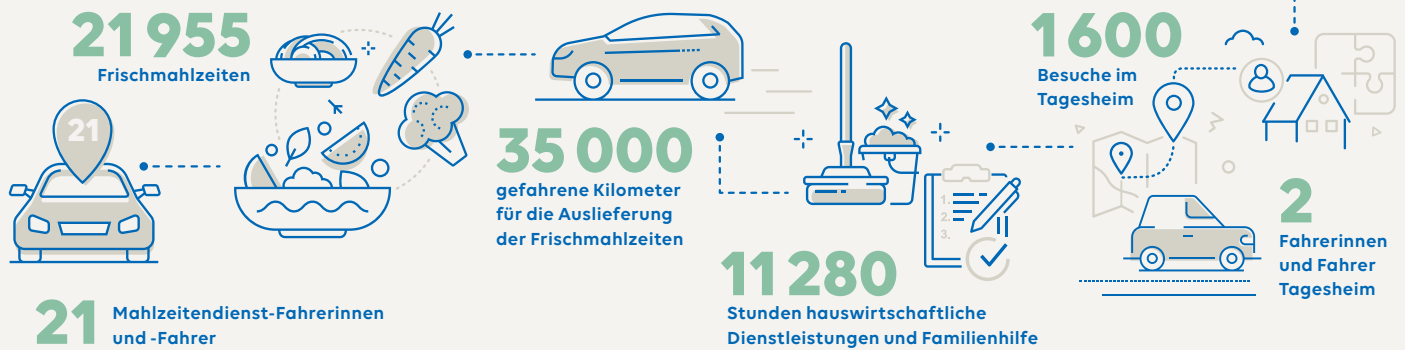
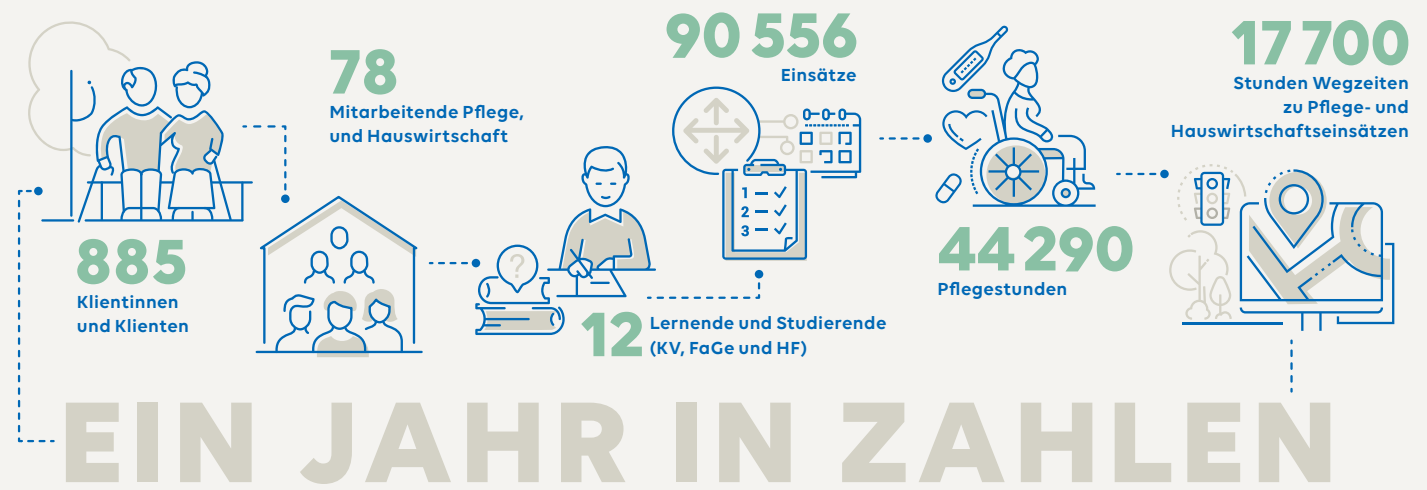
## Psychiatriepflege

Unsere spezialisierten Pflegefachkräfte begleiten und unterstützen Menschen in emotional-psychisch herausfordernden Lebenssituationen zu Hause in ihrem gewohnten Umfeld. Dazu gehören beispielsweise das Erarbeiten und Einüben einer angepassten Tagesstruktur, Hilfestellungen bei Ängsten und Anspannungen, Begleitung bei Gefahr von Vereinsamung oder Verwahrlosung sowie beim Übergang nach Hospitalisationen oder die Unterstützung im Medikamentenmanagement.



**Petra Weber**  
Leitung Kerndienste und Fachbereiche  
Mitglied der Geschäftsleitung





Die Nachfrage nach psychiatrischer Unterstützung ist gross. Wir legen Wert auf eine enge Zusammenarbeit mit der Klientin oder dem Klienten, den Bezugspersonen und den Fachstellen. In der Psychiatriepflege wurden 1695 Stunden verrechnet.

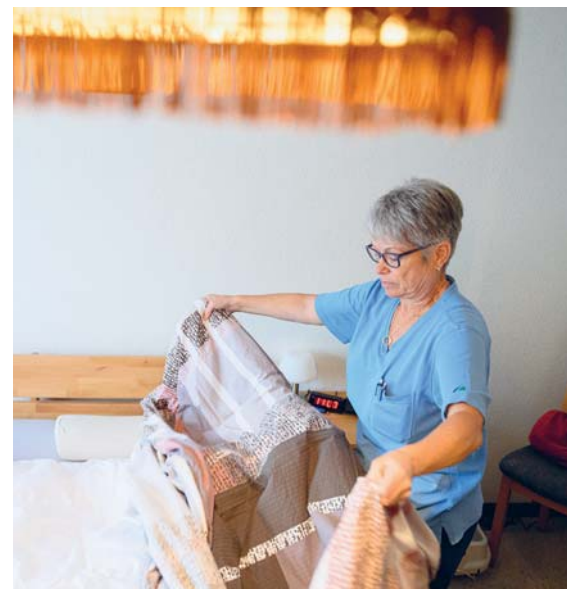
#### Frishmahlzeitendienst

Der Frishmahlzeitendienst wird seit Februar 2023 von Flüelen bis nach Realp angeboten. Täglich, auch an Sonn- und Feiertagen, liefern unsere motivierten Fahrerinnen und Fahrer 60 bis 80 Mahlzeiten direkt ins Haus unserer Klientinnen und Klienten. Fürs Urner Unterland bereitet das Kantonsspital Uri die feinen Mittagessen zu,

fürs Urner Oberland das Senioren- und Gesundheitszentrum Ursern.

#### Mütter und Väterberatung

Die Mütter- und Väterberaterinnen führten von Januar bis Juli 2023 insgesamt 675 Beratungen durch und konnten mit 119 Familien in einen ersten Kontakt treten. Dabei standen Fragen zur Ernährung, zum Stillen sowie zur Entwicklung und Gesundheit der Kinder im Vordergrund. Seit August 2023 ist die Mütter- und Väterberatung in das Angebot der Stiftung papilio integriert.



# Unterstützen und fördern

Mit dem neuen Ausbildungskonzept wurde eine klare Struktur geschaffen. Dank systematischen Lernbegleitungen wird einem spezifischen Thema genügend Zeit eingeräumt.

Die Spitex Uri fördert und unterstützt ihre Lernenden und Studierenden während ihres gesamten Ausbildungsprozesses. Wir sind stolz auf unsere Lernenden, die sich zur Fachangestellten Gesundheit EFZ und Kauffrau EFZ ausbilden lassen, sowie auf unsere Mitarbeitenden, die das Studium zur dipl. Pflegefachperson HF absolvieren.

## Weiterbildung – eine besondere Investition

Wir unterstützen unsere Mitarbeitenden bei Weiterbildungen und schulen sie in den verschiedenen Fachbereichen und Spezialgebieten. Schulungen fanden 2023 zu den Themen BLS-AED, Kinästhetik und Pflegediagnose NANDA statt. Daneben gab es spannende Vorträge unserer Lernenden und Studierenden zu Pflege-Themen sowie Kurse zu Excel und Absenz-Management. In Weiterbildung zu investieren, bedeutet für die Spitex Uri, in ihre eigene Zukunft zu investieren.

## Berufsmarketing

XUND, das Zentralschweizer Bildungszentrum in Pflegeberufen, lancierte im Mai 2023 die Zentralschweizer Woche der Gesundheitsberufe. Auch wir präsentierten in dieser Woche unseren Betrieb und unsere Ausbildungs- und Wiedereinstiegsmöglichkeiten.

Die Spitex Uri organisierte den kantonalen Berufsinformationstag zum Berufsfeld Fachperson Gesundheit EFZ. 58 interessierte Teilnehmerinnen und Teilnehmer und rund 30 Mitarbeitende der Pflegebetriebe des Kantons Uri erlebten einen spannenden Nachmittag.

## Erfolgreiche Abschlüsse

2023 schlossen Zoe Furger und Masha Ziegler die Ausbildung zur Fachfrau Gesundheit EFZ erfolgreich ab, und Nadine Schuler durfte ihr Diplom als dipl. Pflegefachfrau HF entgegennehmen. Wir sind stolz auf die grossartigen Leistungen und gratulieren an dieser Stelle nochmals herzlich.



Von links: Nadine Schuler: dipl. Pflegefachfrau HF, Zoe Furger und Masha Ziegler: Fachfrauen Gesundheit EFZ

### Aktueller Ausbildungsstand

- › 1 Lernende Kauffrau EFZ (3-jährige Grundausbildung)
- › 7 Lernende Fachperson Gesundheit EFZ (FaGe) (3-jährige Grundausbildung und Praktikumsjahr der Gesundheitsmittelschule)
- › 3 Studierende dipl. Pflegefachperson HF

### Befristete Praktika im Jahr 2023

- › 4 Praktikantinnen und Praktikanten in der Ausbildung zur Fachperson Gesundheit EFZ (FaGe)
- › 10 Praktikantinnen und Praktikanten in der Ausbildung zur dipl. Pflegefachperson HF
- › 2 Medizinstudierende
- › 2 Praktikanten Rettungsdienst KSU

### Weiteres

- › 14 Schnupperlernende als Fachperson Gesundheit
- › 8 Teilnehmende am Nationalen Zukunftstag



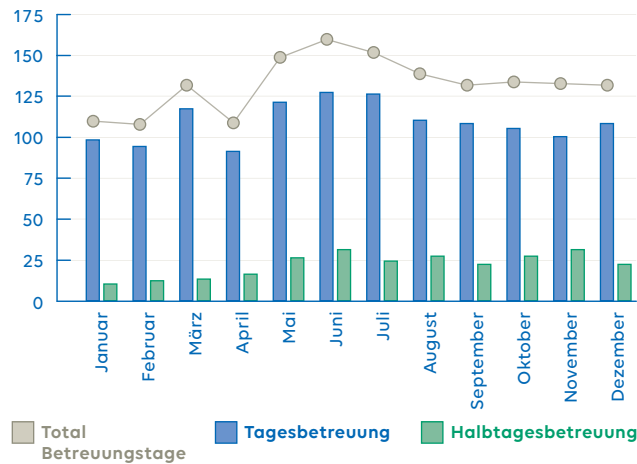
# Aktivieren, begleiten und entlasten

Seit 2023 steht das Tagesheim Uri unter der Federführung der Spitex Uri. Die Gäste geniessen dort ihren Alltag in Gesellschaft. Der Übergang des Tagesheims von Pro Senectute Uri zur Spitex Uri ist dank der Übernahme der bestehenden Mitarbeitenden geglückt.

Das Tagesheim erfreut sich zunehmender Beliebtheit. Inzwischen werden von Montag bis Freitag täglich jeweils sechs bis acht Gäste betreut. Das Tages- oder Halbtagesangebot gibt den Gästen eine Alltagsstruktur und entlastet pflegende und betreuende Angehörige.

Täglich unterstützen, fördern und begleiten zwei Mitarbeitende die Gäste mit viel Einfühlungsvermögen und Wertschätzung. Sie unterstützen im Gespräch austauschen, Spiele machen, Spaziergänge unternehmen, gemeinsam kochen und essen, aber auch individuelle Beschäftigungen gehören zum abwechslungsreichen Alltag.

Betreuungstage pro Monat im Tagesheim Uri



2023 besuchten die Gäste das Tagesheim an der Dätwylerstrasse in Altdorf fast 1600 mal. 13 Gäste waren ausserdem für einen ersten Probetag zu Besuch. Täglich steht denjenigen Gästen, die nicht selbständig ins Tagesheim kommen können, ein Fahrdienst zur Verfügung, der sie von zu Hause abholt und nach dem Aufenthalt wieder nach Hause bringt.







MITARBEITERTREUE  
IST EIN KOSTBARES GUT



# Wir bieten bewegte Jobs

Es gibt unterschiedliche Gründe, weshalb Mitarbeitende einem Unternehmen treu sind – Selbständigkeit und Flexibilität, abwechslungsreiche Tätigkeit, Sicherheit des Arbeitsplatzes, gutes Arbeitsklima, Nähe des Arbeitsortes zum Wohnort, offene und transparente Kommunikation, Entwicklungsperspektiven, aber auch ansprechende Anstellungsbedingungen und Entlohnung.

Mitarbeitende zu finden und zu binden, ist eine Herkulesaufgabe. Als Arbeitgeberin setzen wir die Rahmenbedingungen. Wir sind im Prozess, das Gesamtpaket «Arbeitgeberin Spitex Uri» für unsere Mitarbeitenden laufend attraktiver zu gestalten, denn die Sinnhaftigkeit des Jobs allein reicht nicht

aus, um auf dem Stellenmarkt qualifiziertes Personal zu finden und dieses im Betrieb halten zu können. Wir sind stolz auf unsere 138 Mitarbeitenden und danken ihnen für ihr riesiges Engagement.

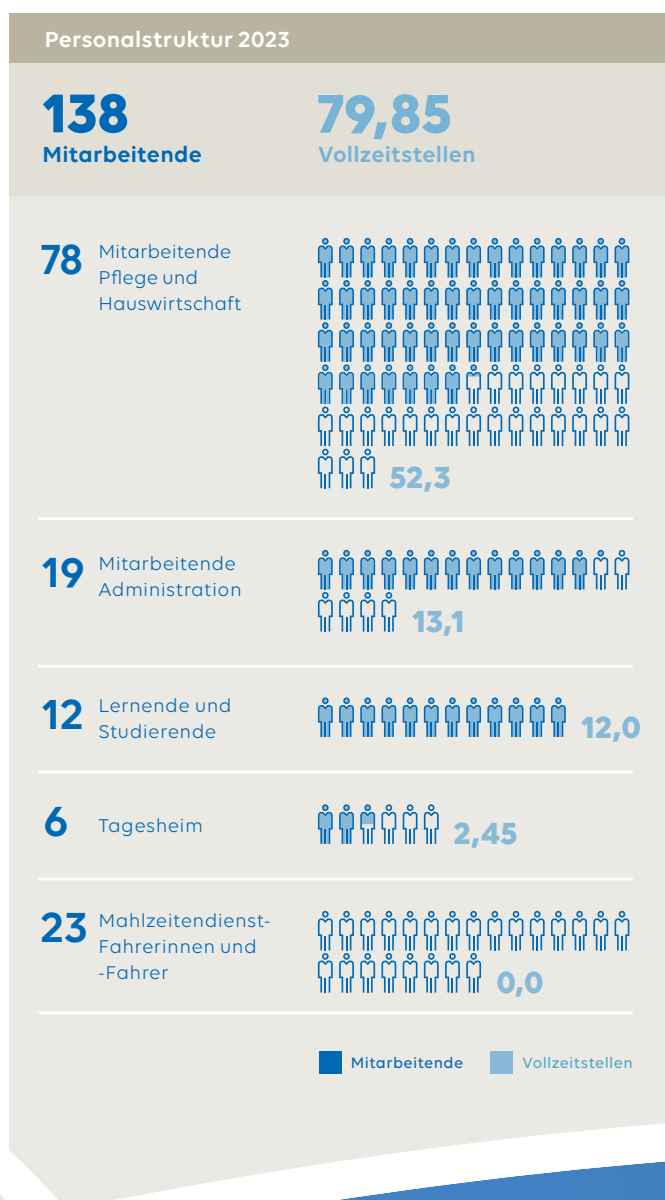
## Pensionierung

Elvira Walker war elf Jahre als SRK-Mitarbeitende tätig und hat sich in den wohlverdienten Ruhestand begeben. Wir danken Elvira Walker für ihre Unterstützung und wünschen ihr alles Gute im neuen Lebensabschnitt.

## Dienstjubiläum

2023 durften 14 Mitarbeitende ihr Dienstjubiläum feiern. Den Jubilarinnen und Jubilaren danken wir für ihre langjährige Betriebstreue. Wir wünschen ihnen weiterhin viel Freude und Erfüllung bei der Ausübung ihres Berufes und freuen uns auf eine weiterhin erfolgreiche Zusammenarbeit.

- › **35 Jahre**  
Rosmarie Renner
- › **25 Jahre**  
Karin Lüthi-Schmitt  
Brigitte Kurmann-Zehnder
- › **15 Jahre**  
Regula Gisler-Ziegler  
Yvonne Arnold-Herger
- › **10 Jahre**  
Cornelia Epp  
Anita Gisler  
Antonia Walker
- › **5 Jahre**  
Anita Deimbacher-Zurfluh  
Nadine Schuler  
Fabienne Schillig  
Margrit Arnold  
Yvonne Fedier  
Petra Gisler





DAS SIND WIR

# Mitarbeitende der Spitex Uri







# Jahresrechnung 2023

## BILANZ BETRIEB

	31.12.2023	31.12.2022
<b>Aktiven</b>	<b>CHF</b>	<b>CHF</b>
<b>Umlaufvermögen</b>		
Flüssige Mittel	299 173.55	1 131.75
Forderungen aus Lieferungen / Leistungen	526 902.51	415 162.55
Übrige kurzfristige Forderungen	57 141.50	92 845.93
Vorräte und nicht fakturierte Dienstleistungen	19 037.56	35 279.20
Aktive Rechnungsabgrenzungen	11 209.38	22 466.20
<b>Total Umlaufvermögen</b>	<b>913 464.50</b>	<b>566 885.63</b>
<b>Anlagevermögen</b>		
Finanzanlagen	0.00	2 274.45
Mobile Sachanlagen	295 305.40	299 510.35
Total Anlagevermögen	295 305.40	301 784.80
<b>Total Aktiven</b>	<b>1 208 769.90</b>	<b>868 670.43</b>
<b>Passiven</b>	<b>CHF</b>	<b>CHF</b>
<b>Kurzfristiges Fremdkapital</b>		
Verbindlichkeiten aus Lieferungen / Leistungen	80 278.55	143 518.75
Übrige kurzfristige Verbindlichkeiten (unverzinslich)	802 365.12	201 238.90
Übrige kurzfristige Verbindlichkeiten (verzinslich)	14.75	257 262.60
Übrige kurzfristige Verbindlichkeiten gegenüber Beteiligten und Organen (unverzinslich)	114 748.53	164 657.88
Passive Rechnungsabgrenzung	96 921.35	10 002.95
Kurzfristige Rückstellungen	102 187.50	69 478.15
<b>Total kurzfristiges Fremdkapital</b>	<b>1 196 515.80</b>	<b>846 159.23</b>
<b>Langfristiges Fremdkapital</b>		
Langfristige Rückstellungen	12 254.10	22 511.20
<b>Total langfristiges Fremdkapital</b>	<b>12 254.10</b>	<b>22 511.20</b>
<b>Total Passiven</b>	<b>1 208 769.90</b>	<b>868 670.43</b>



**Myriam Sigrist**

Leitung Finanzen und Administration  
Mitglied der Geschäftsleitung

ERFOLGSRECHNUNG BETRIEB	2023	2022
	CHF	CHF
Nettoerlöse aus KLV-Pflegeleistungen	3 341 783.04	2 925 573.25
Nettoerlöse Hauswirtschaft	402 395.83	328 941.89
Nettoerlöse aus anderen Fachbereichen	691 394.15	469 376.11
Nettoerlöse aus übrigen Lieferungen / Leistungen	229 525.86	313 232.22
Total Nettoerlös aus Lieferungen / Leistungen	4 665 098.88	4 037 123.47
Restfinanzierung Pflege Kanton	671 817.63	501 854.91
Kantonsbeitrag Kerndienste	2 491 351.62	2 575 532.99
Total Beiträge der öffentlichen Hand	3 163 169.25	3 077 387.90
Übrige betriebliche Erträge	40 084.08	42 906.31
<b>Total übrige betriebliche Erträge</b>	<b>40 084.08</b>	<b>42 906.31</b>
<b>Betrieblicher Ertrag</b>	<b>7 868 352.21</b>	<b>7 157 417.68</b>
Besoldung	5 215 027.15	4 600 831.75
Sozialversicherungsaufwand	981 109.30	909 901.05
Arbeitsleistungen Dritter	14 794.90	0.00
Sonstiger Personalaufwand	181 538.45	164 721.50
Total Personalaufwand	6 392 469.80	5 675 454.30
Medizinischer Bedarf	125 892.79	89 282.65
Aufwand für Mahlzeitendienst	296 199.85	346 319.85
Übriges Material	16 685.75	2 509.15
Total Aufwand für Material, Handelswaren	438 778.39	438 111.65
Aufwand für bezogene Dienstleistungen	46 713.65	139 854.41
Total Aufwand für bezogene Dienstleistungen	46 713.65	139 854.41
Fahrzeug- und Transportaufwand	183 160.00	192 921.70
Unterhalt/Rep. mobile Sachanlagen (ohne Fahrzeuge)	18 227.20	19 669.95
Raumaufwand	365 686.39	321 377.04
Verwaltungs- und Informatikaufwand	277 114.32	206 605.30
Sonstiger betrieblicher Aufwand	38 139.93	28 836.85
Total übriger betrieblicher Aufwand	882 327.84	769 410.84
Abschreibungen und Wertberichtigungen	117 014.60	131 807.55
Total Abschreibungen und Wertberichtigungen	117 014.60	131 807.55
<b>Betriebsergebnis</b>	<b>-8 952.07</b>	<b>2 778.93</b>
Finanzaufwand	6 047.93	2 778.93
Total finanzieller Erfolg	6 047.93	2 778.93
Ausserordentlicher Ertrag	-15 000.00	0.00
Total ausserordentlicher Ertrag	-15 000.00	0.00
<b>Unternehmenserfolg</b>	<b>0.00</b>	<b>0.00</b>

#### ANMERKUNG

Die Jahresrechnung basiert auf den Vorgaben des Finanzmanuals der Spitex Schweiz.



**BILANZ VEREIN**
**31.12.2023**
**31.12.2022**

Aktiven	CHF	CHF
<b>Umlaufvermögen</b>		
Flüssige Mittel und Wertschriften	825 720.84	773 441.72
Forderungen gegenüber Nahestehenden	114 748.53	164 657.88
Aktive Rechnungsabgrenzungen	2 566.32	1 901.47
Total Umlaufvermögen	943 035.69	940 001.07
<b>Total Aktiven</b>	<b>943 035.69</b>	<b>940 001.07</b>

Passiven	CHF	CHF
<b>Fremdkapital</b>		
Kurzfristiges Fremdkapital		
Passive Rechnungsabgrenzungen	1 000.00	1 000.00
Total kurzfristiges Fremdkapital	1 000.00	1 000.00
Zweckgebundenes Fondskapital		
Zweckgebundenes Fondskapital	388 683.30	373 964.54
Total zweckgebundenes Fondskapital	388 683.30	373 964.54
Total Fremdkapital	389 683.30	374 964.54
Vereinskapital		
Vereinskapital	553 352.39	565 036.53
Total Vereinskapital	553 352.39	565 036.53
<b>Total Passiven</b>	<b>943 035.69</b>	<b>940 001.07</b>





ERFOLGSRECHNUNG VEREIN	2023	2022
	CHF	CHF
Beiträge	38 880.00	39 980.00
<b>Total Betriebsertrag</b>	<b>38 880.00</b>	<b>39 980.00</b>
<b>Betrieblicher Ertrag</b>	<b>38 880.00</b>	<b>39 980.00</b>
Anschaffung Einrichtung	5 931.10	0.00
Personalaufwand	22 384.75	19 515.10
Verwaltungsaufwand	16 000.00	16 000.00
Übriger Aufwand Verein	402.60	461.80
Generalversammlung	6 953.50	3 913.90
Total betrieblicher Aufwand	51 671.95	39 890.80
<b>Betriebsergebnis</b>	<b>-12 791.95</b>	<b>89.20</b>
<b>Finanzerfolg</b>		
Finanzaufwand	344.52	463.42
Finanzertrag	1 452.33	5.80
Total Finanzerfolg	1 107.81	-457.62
<b>Unternehmenserfolg</b>	<b>-11 684.14</b>	<b>-368.42</b>

## ANHANG ZUR RECHNUNG 2023

### Allgemeiner Kommentar

Die vorliegende Jahresrechnung enthält die Kosten und Erlöse in Zusammenhang mit der Führung des Vereins Spitex Uri. Diese wird gemäss den Statuten von einer externen Revisionsstelle geprüft.

Der betriebliche Teil wird in einer separaten Jahresrechnung dargestellt, welche durch die Finanzkontrolle Uri geprüft wird.

### Angaben über die in der Jahresrechnung angewandten Grundsätze

Die für die vorliegende Jahresrechnung angewandten Grundsätze der Rechnungslegung erfüllen die Anforderungen des schweizerischen Rechnungslegungsrechts.

### Anzahl Vollzeitstellen im Jahresdurchschnitt

Die Anzahl der Vollzeitstellen im Jahresdurchschnitt lag im Berichtsjahr sowie im Vorjahr nicht über 250.

### Wesentliche Ereignisse nach dem Bilanzstichtag

Nach dem Bilanzstichtag und bis zur Verabschiedung der Jahresrechnung durch den Vorstand sind keine wesentlichen Ereignisse eingetreten, welche die Aussagefähigkeit der Jahresrechnung 2023 beeinträchtigen könnten bzw. an dieser Stelle offengelegt werden müssten.

## ERLÄUTERUNGEN ZUR VEREINSRECHNUNG

### Erläuterungen zu Positionen der Bilanz & Erfolgsrechnung

Spezialfinanzierung Spenden	CHF
Anfangsbestand per 01.01.2023	357 824.54
+ erhaltene Spenden im Jahr 2023	20 749.03
./. Finanzierung von Mitarbeiteranlässen	
gemäss Reglement Spendenfonds	-6 030.27
= Endbestand per 31.12.2023	372 543.30

Spezialfinanzierung Spenden	CHF
«Aufbau Palliative Care»	
Anfangsbestand per 01.01.2023	1140.00
+ erhaltene Spenden im Jahr 2023	0.00
= Endbestand per 31.12.2023	1140.00

## ERLÄUTERUNGEN ZUR BETRIEBSRECHNUNG

### Erläuterungen zu Positionen der Bilanz & Erfolgsrechnung

In der Jahresrechnung Betrieb 2023 ist in der Bilanz bereits der Kantonsbeitrag für das 1. Quartal 2024 enthalten.

### Übernahme Tagesheim

Das Tagesheim (Bestandteil der Programmvereinbarung ab 2015) wird seit 01.01.2023 durch die Spitex Uri geführt. Der Kantonsbeitrag an das Tagesheim ist im Kantonsbeitrag Kerndienste enthalten.

Die Pro Senectute übergab ihr angeschafftes Mobiliar kostenlos. Die Pflegewohngruppe Höfli hat im Jahr 2011 Umzugs-, Umbaukosten und neues Mobiliar finanziert. Die Spitex Uri hat keine Verpflichtungen aus dem damaligen Umzug und Umbau des Tagesheims gegenüber der Pflegewohngruppe Höfli. Eine Verpflichtung besteht betreffend das per 01.01.2023 vorhandene Mobiliar. Dieses darf von der Spitex Uri nicht veräussert werden. Die Pflegewohngruppe Höfli entscheidet über den weiteren Verwendungszweck des Mobiliars.

### Mietaufwand

Die Kosten für die Miete der Räumlichkeiten in Schattdorf, Altdorf und Andermatt sind in der Jahresrechnung des Betriebs enthalten und werden durch den Kanton getragen.

### Beiträge der öffentlichen Hand

	CHF
Mahlzeitendienst	66 747.00
Mütter- und Väterberatung	88 722.80
Restfinanzierung Kanton Pflege	671 817.63
Kantonsbeitrag Kerndienste*	2 491 351.62

\* neu inklusive Tagesheim

## REVISIONSBERICHTE

Die Revisionsberichte sind auf [www.spitexuri.ch](http://www.spitexuri.ch) abrufbar.

# Weitere Zahlen und Fakten

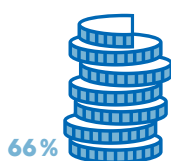
Die Spitex Uri erfüllt im ganzen Urner Kantonsgebiet einen kantonalen Leistungsauftrag im Bereich der ambulanten Versorgung. Mit unseren Dienstleistungen ermöglichen wir kranken Menschen, weiterhin daheim ihr Leben zu führen.

## Diese Leistungen werden finanziert durch

- › die Solidargemeinschaft der Versicherten für sämtliche Pflegeleistungen bis zur Höhe der vom Bund festgelegten KVG-Tarife
- › den Patienten oder die Patientin selbst in Form der zu zahlenden Patientenbeteiligung und den Leistungen der Hauswirtschaft
- › den Kanton resp. die steuerzahlenden Personen in Form der Restfinanzierung Pflege und des Kantonsbeitrags Kerndienste. Die Restfinanzierung Pflege übernimmt der Kanton von Gesetzes wegen, der Kantonsbeitrag Kerndienste resultiert aus der Versorgungspflicht der Spitex Uri im ganzen Kanton.

## Finanzierung

Wie wird eine Pflegestunde der Spitex Uri finanziert?  
(Daten 2023)



Krankenkassen  
(OKP-Tarif)



Patientenbeteiligung



Restfinanzierung  
Pflege (Kanton)

## Gefahrene Kilometer 2023

Für die Einsätze zu unseren Klientinnen und Klienten wurden 2023 insgesamt 540 000 Kilometer zurückgelegt. Hinzu kommen 35 000 Kilometer der Fahrerinnen und Fahrer des Mahlzeitendienstes.

## Spitex-Fuhrpark

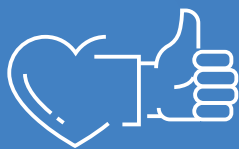
Der Spitex-Fuhrpark umfasst 28 Fahrzeuge, 4 Roller und 2 E-Bikes. Die Autos sind im ganzen Kanton unterwegs. Die Roller und E-Bikes nutzen vor allem unsere Lernenden.

## Anmeldungen für Spitexdienstleistungen

Insgesamt erfolgten im Berichtsjahr 628 Neuanmeldungen für ambulante Pflege und hauswirtschaftliche Dienstleistungen.



## Ein herzliches Dankeschön ...



... unseren Mitgliedern, Spendern und Gönnern, die uns im Jahr 2023 mit ihren Beiträgen und Spenden unterstützt haben.

**Die Spenden setzen wir für folgende Zwecke ein:**

- › Für die finanzielle Entlastung von Spitex-Klientinnen und -Klienten bei sozialen Härtefällen
- › Für die Unterstützung und Entlastung pflegender Angehöriger
- › Für die Aus- und Weiterbildung der Mitarbeitenden
- › Für die finanzielle Unterstützung von Mitarbeiteranlässen

**Spendenkonto: Spitex Uri, PC 30-300086-5**

KOMPETENT  
UND TATKRÄFTIG

#### **KONTAKT**

Sie erreichen uns zu  
Bürozeiten telefonisch unter  
**041 871 04 04**

#### **Montag bis Freitag**

08.00 bis 12.00 Uhr  
13.30 bis 17.00 Uhr

**Wir beraten Sie gerne.**

#### **Spendenkonto**

**Spitex Uri, PC 30-300086-5**

**[www.spitexuri.ch](http://www.spitexuri.ch)**



Überall für alle

**SPITEX**  
Uri

#### **Spitex Uri**

Rüttistrasse 71  
6467 Schattdorf

Telefon 041 871 04 04  
[info@spitexuri.ch](mailto:info@spitexuri.ch)  
[www.spitexuri.ch](http://www.spitexuri.ch)